

# COVID-19

## Des consignes pour une reprise en sécurité

Coronavirus • Pour comprendre • 1

Le coronavirus c'est quoi ?



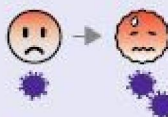
Le coronavirus est un virus. Il donne une nouvelle maladie qu'on appelle le Covid-19.



Cette maladie donne surtout : toux, fièvre, difficultés à respirer.



Le plus souvent, cette maladie n'est pas grave et on guérit très facilement.



Mais parfois elle peut être grave. Surtout pour les personnes âgées de plus de 70 ans et les personnes fragiles qui ont déjà une autre maladie. Par exemple : diabète, problèmes respiratoires, maladie des reins, cancer, VIH, etc.



Pour l'instant il n'existe pas de traitement ni de vaccin pour le Covid-19.

Coronavirus • Pour comprendre • 1

Comment s'attrape le coronavirus ?



Ce virus se trouve dans les postillons, la salive, sur les mains et les objets touchés par une personne qui a le coronavirus.



On peut l'attraper très facilement quand on est près d'une personne infectée qui parle ou qui tousse, ou quand on touche des objets où il y a des postillons.



Attention : on peut avoir le coronavirus sans avoir de signe de maladie. Mais on peut quand même transmettre le virus. C'est pour ça qu'il faut rester loin des autres personnes, même si on se sent en forme.

Vous avez des questions sur le coronavirus ?



[gouvernement.fr/info-coronavirus](https://gouvernement.fr/info-coronavirus)



0 800 130 000  
(appel gratuit)

## 0 COVID-19 : rappel du contexte

Le présent protocole sanitaire repose sur **cinq principes généraux** :

- ❖ Le maintien de la **distanciation physique**
- ❖ L'application des **gestes barrière**
- ❖ **La limitation du brassage** des stagiaires et des personnels
- ❖ L'assurance d'un **nettoyage et d'une désinfection** des locaux et matériels
- ❖ La **communication, l'information et la formation**

# 1 Contexte général : rappel sur les gestes barrière

**Lavez-vous les mains** très régulièrement (avec de l'eau et du savon, ou du gel hydro-alcoolique)



**Saluez sans** vous serrer la main, **arrêtez** les embrassades



Toussez ou éternuez **dans votre coude** ou dans un **mouchoir**



**Evitez de vous toucher** le visage en particulier le nez et la bouche



Restez toujours à **plus d'un mètre** les uns des autres



**Portez un masque** quand la distance d'un mètre ne peut pas être respectée



Utilisez un **mouchoir à usage unique** et jetez-le



## 2 Port du masque : l'utiliser correctement

### RAPPEL :

Le virus COVID-19 **se trouve dans les gouttelettes** de salive que l'on produit en éternuant, en toussant, en postillonnant, etc. Ces gouttelettes peuvent également **se déposer sur des surfaces ou des objets** que nous touchons. En portant les mains à notre visage, nous **augmentons les risques** de contamination pour nous-même et pour les autres



Repérer le haut  
(barrette nasale)

Passer les  
élastiques derrière  
la tête, de part et  
d'autre des  
oreilles

Vérifier que le  
masque couvre  
bien le menton

Ajuster le  
masque en  
pinçant la  
barrette sur le  
nez

Tester l'étanchéité :  
couvrir le masque  
avec une feuille de  
plastique et inspirer  
; le masque doit se  
plaquer sur le  
visage

Après usage,  
retirer le masque  
par les élastiques

**Stérilisez votre masque**  
au moins 1 fois par jour en  
le lavant à haute  
température et/ou en le  
repassant à la vapeur



**+ 60°C**

### 3

## Au CFPPA Nature : Protocole de nettoyage

### ***Nettoyage et désinfection quotidienne :***

- Salles de cours : sols – corbeilles

### ***Nettoyage et désinfection plusieurs fois par jour (matin et midi) :***

- Les interrupteurs – poignées de portes et fenêtres, ainsi que toutes surfaces fréquemment touchées par plusieurs personnes (copieur, machine à affranchir...) seront désinfectés 2 fois par jour par l'équipe entretien
- Les sanitaires seront désinfectés 2 fois par jour

### ***Désinfection par les utilisateurs avec mise à disposition dans chaque local de lingettes ou spray désinfectant avec lavettes lavables :***

- Postes de travail des personnels (claviers, téléphones, bureaux, matériel
- Dans les salles de cours : les bureaux enseignants, clavier, souris, écran, brosse à tableau dossier de chaise : une désinfection sera assurée le matin par les agents d'entretien, il appartiendra aux utilisateurs de désinfecter avant usage à chaque changement de personne – Il sera demandé aux élèves de désinfecter leur place chaque soir
- Dans les salles informatiques et laboratoires où plusieurs personnes se succèdent à une même place, il sera demandé aux usagers de procéder à une désinfection après utilisation

# 4

## Au CFPPA Nature : pendant les cours en salle

Respectez les **sens de circulation** mis en place



Accéder aux salles de cours par les **issues de secours**

**Lavez-vous les mains** avant d'entrer en cours

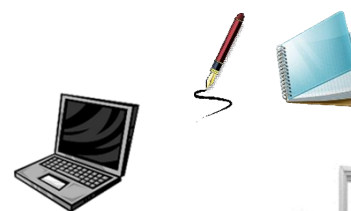


Respectez les **distanciations de 1m** les uns des autres, mis en place dans les salles



Évitez les croisements. **1 seule personne** à la fois **se déplace** dans la salle de cours

Apportez **vos matériels** et ne le prêtez pas à vos collègues



Privilégiez les échanges de documents sous **version numérique**

Laisser **les portes ouvertes**



**Éviter de toucher** les poignées de portes, les interrupteurs

**Aérer les salles** toutes les 2 heures pendant au moins 10 mn

## 5 Au CFPPA Nature : pendant les cours de pratique

**Venez en tenue de travail.** Les vestiaires ne sont plus accessibles

Privilégier les **activités individuelles** (1 personne = 1 outil)

**Désinfecter le matériel** après chaque utilisation

**Limitez les déplacements** pendant les TP **aux consignes** du formateur

**Lavez vous les mains** régulièrement

**Ne restez pas sur site** une fois la formation terminée





## 6 Au CFPPA Nature : pendant les pauses

### Pauses intermédiaires :

Veillez à respecter la **distanciation de 1 m** entre vous et **privilégier l'extérieur**

La **machine à café** est **inaccessible**. Vous pouvez apporter **votre thermos** pour vous accompagner tout au long de votre journée

La **fontaine à eau** reste à votre disposition. **Nettoyez avec les lingettes** après chaque utilisation

Ne vous **bousculez pas aux sanitaires** et **respecter la distanciation**



### Pause déjeuner :

Veiller à respecter la **distanciation de 1 m** entre vous

le service du self n'est pas assuré pour le moment. Emportez votre déjeuner dans un **sac isotherme** individuel

Lavez-vous les mains **avant** et **après** le déjeuner



## 7

## Au CFPPA Nature : Avant votre venue au CFPPA

### Renseigner et remettre l'attestation au coordinateur de la formation:

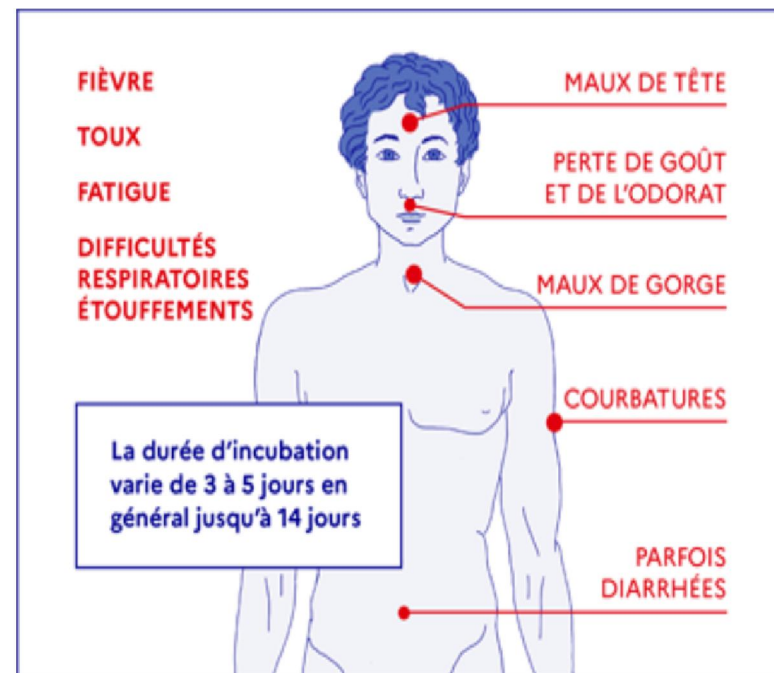
- Affirme être volontaire pour reprendre ma formation en présentiel
- Atteste avoir pris connaissance des consignes écrites liées aux règles de prévention Covid-19
- M'engage à respecter les mesures de prévention sanitaires mises en place et communiquées au sein du centre de formation
- Affirme ne présenter aucun symptôme du Covid-19
- J'ai bien noté que je peux revenir sur ma décision de reprise de la formation en présentiel à tout moment.
- Atteste avoir pris connaissance de la liste des personnes à risque

# 7

## Au CFPPA Nature : Avant votre venue au CFPPA

Afin de préserver votre santé et celle des autres, :

- Avant de partir de chez vous, prenez votre température.
- Si votre température est supérieure à 37,8 degrés, ne venez pas en formation !  
Contactez votre médecin traitant et suivez ses instructions.
- **Tenez le centre de formation au courant de votre état de santé**



## 8

## Au CFPPA Nature : Annexe des personnes à risques

- Etre âgé de **65 ans et plus**
- Avoir des **antécédents (ATCD) cardiovasculaires**: hypertension artérielle compliquée (avec complications cardiaques, rénales et vasculo-cérébrales), ATCD d'accident vasculaire cérébral ou de coronaropathie, de chirurgie cardiaque, insuffisance cardiaque stade NYHA III ou IV
- Avoir un **diabète non équilibré** ou présentant des complications
- Présenter une **pathologie chronique respiratoire** susceptible de décompenser lors d'une infection virale: (broncho pneumopathie obstructive, asthme sévère, fibrose pulmonaire, syndrome d'apnées du sommeil, mucoviscidose notamment);
- Présenter une **insuffisance rénale chronique** dialysée
- Etre atteint de **cancer évolutif sous traitement** (hors hormonothérapie)
- Présenter **une obésité** (indice de masse corporelle (IMC) > 30 kgm<sup>2</sup>);
- Etre atteint d'une **immunodépression congénitale ou acquise**: – médicamenteuse: chimiothérapie anti cancéreuse, traitement immunosuppresseur, biothérapie et/ou corticothérapie à dose immunosuppressive; – infection à VIH non contrôlée ou avec des CD4 < 200/mm<sup>3</sup>; – consécutive à une greffe d'organe solide ou de cellules souches hématopoïétiques; – liée à une hémopathie maligne en cours de traitement;
- Etre atteint de **cirrhose au stade B** du score de Child Pugh au moins;
- Présenter un **syndrome drépanocytaire majeur** ou ayant un antécédent de splénectomie
- Etre au **troisième trimestre de la grossesse**